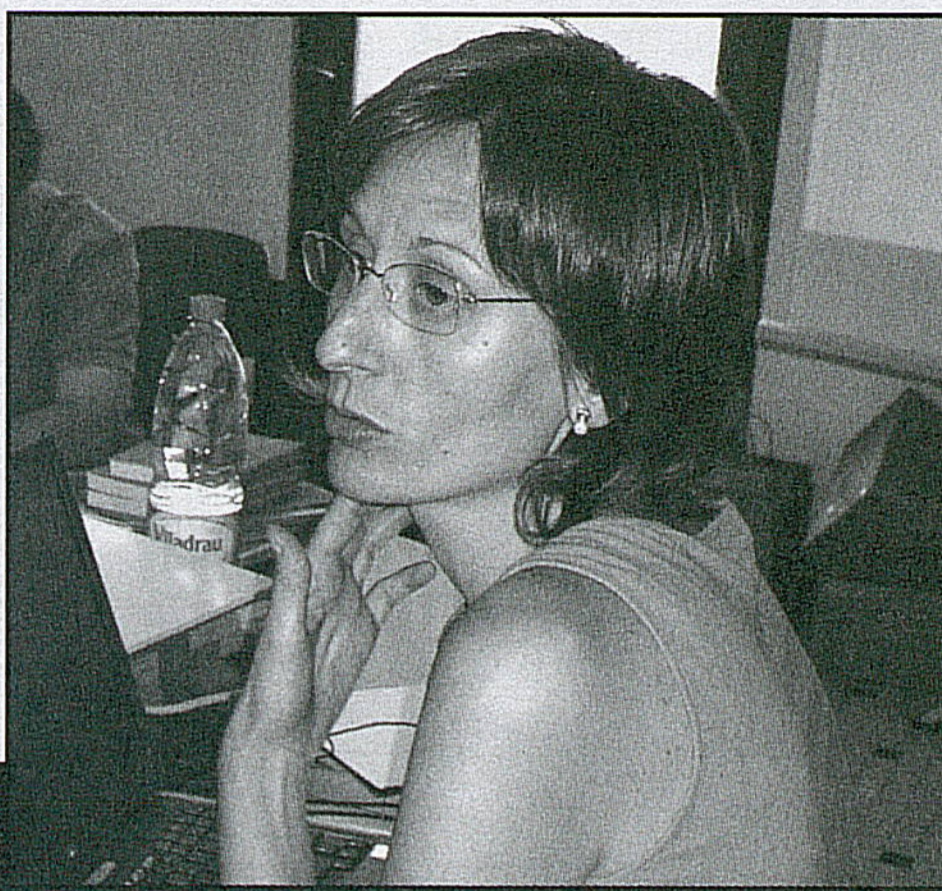


L'assistència social a Andorra



Montserrat Tomàs i Giralt

Els serveis socials a Andorra

De l'assistència social als serveis socials i/o l'atenció social

Al llarg de la meua ponència veuran que no menciono mai el concepte *assistència social* tal com marca el títol.

El concepte *assistència social* s'ha anat perdent al llarg dels anys i actualment és un terme que està en desús, ja que s'associa molt a la beneficència; per aquest motiu utilitzem el concepte *serveis socials i/o atenció social*, que són més amplis, en incloure serveis, prestacions i actuacions.

Els serveis socials a Andorra

Si prenem com a referència la definició que es fa en l'article 3 del Pla nacional de serveis socials, del 26 d'abril del 1995, s'entén que: "L'atenció social (serveis socials) són el conjunt de xarxes d'atenció, programes i prestacions adreçades a la prevenció, al tractament i a la integració de tots els ciutadans; particularment, per ajudar aquelles persones, famílies i/o grups que es troben en una situació d'especial necessitat que no poden superar pels seus propis mitjans, per tal que puguin recuperar la plena autonomia."

Els àmbits d'actuació dels serveis socials i per tant col·lectius amb els quals es treballa són:

- La família.
- La infància.
- La joventut.
- La vellesa.
- Les persones amb discapacitat.
- La igualtat entre l'home i la dona.

- Les persones recluses.
- Les persones drogodependents.
- Els immigrants.
- Altres persones, famílies i grups en risc d'exclusió social.

Aquests serien a trets generals els conceptes bàsics, la definició dels serveis socials i els grups o col·lectius amb els quals s'intervé. Ara bé, no seria just parlar de l'atenció social a Andorra i només centrar-nos en els serveis i els recursos del departament de Benestar i Família del Govern d'Andorra. Cal, doncs, tenir en compte els serveis socials que es proporcionen des dels set comuns, serveis de proximitat complementaris als del Govern.

Serveis socials a Andorra



SERVEIS SOCIALS
DE GOVERN

SERVEIS SOCIALS
DELS COMUNS

El departament de Benestar i Família

El departament de Benestar i Família del Govern d'Andorra pertany al ministeri de Salut, Benestar, Família i Habitatge. L'organigrama divideix el departament en tres àrees: l'àrea d'atenció social primària, l'àrea d'atenció social especialitzada i l'àrea d'atenció social a la infància.

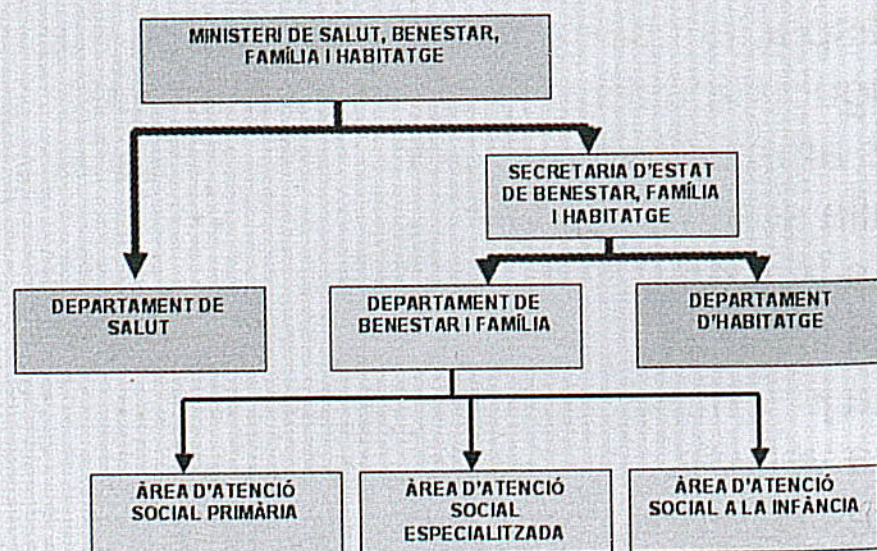
Cada una de les àrees té la seva pròpia missió i desenvolupa programes propis, però al mateix temps una es nodreix de l'altra.

Organigrama

L'àrea d'atenció social primària

La xarxa d'atenció social primària és la porta d'accés al sistema d'atenció social públic del país. És la responsable de l'atenció directa en l'àmbit individual, familiar i amb determinats col·lectius. Aquesta atenció la desenvolupa el Govern en col·laboració amb els comuns, per tal de garantir el principi d'igualtat i d'equitat territorial. Té caràcter públic i obert, amb una actuació global i polivalent.

El Departament de Benestar i Família



L'àrea d'atenció social primària està composta per un equip tècnic d'atenció social que té com a figura professional bàsica el treballador social.

Programes que desenvolupa:

Programa de formació sociolaboral

Programa d'accés a residències per a gent gran

Programa socioeducatiu

Programa d'atenció penitenciària

Programa d'atenció social a persones amb discapacitat: accés a cobertura sanitària, pensió de solidaritat...

L'àrea d'atenció social especialitzada

La xarxa d'atenció social especialitzada desenvolupa un tipus d'intervenció social més indirecta, centrada en el disseny, la planificació, l'organització i l'estructuració de recursos a escala nacional i la coordinació d'intervencions i actuacions de caràcter transversals, així com el desenvolupament de programes de promoció social d'escala nacional.

Programes que desenvolupa:

Programa *Gent gran i participació social*

Programa *Persones amb discapacitat*

Programa *ONG i entitats cíviqves sense ànim de lucre*

Pla d'acció per al foment de la igualtat entre homes i dones: lluita contra la violència domèstica, binomi dona i treball, foment de la participació social i el lideratge de les dones i l'atenció social als grups vulnerables.

L'àrea d'atenció social a la infància

La xarxa d'atenció social a la infància desenvolupa programes, projectes i actuacions adreçats a vetllar pel benestar infantil. Aquests programes són de promoció, de protecció dels infants, assistencials i d'inserció social.

Programes que desenvolupa:

Programa de protecció a la infància en risc

Programa d'adopcions infantils: nacional i internacional

Programa d'acolliment familiar

Programa d'atenció residencial a menors/infants: CAI

Programa de promoció dels drets dels infants

Els serveis socials als comuns

Deia abans que no seria just presentar els serveis socials d'Andorra i deixar de mencionar que els set comuns cada dia més estan desenvolupant la seva atenció social per als ciutadans de la parròquia creant serveis i recursos de proximitat. Així doncs a grans trets podem dir que tots set comuns actuen en:

Serveis per a la infància: guarderies/llars d'infants, activitats de lleure.

Serveis a la joventut: punts d'informació/trobada, activitats de lleure.
Serveis per a la gent gran: casals/llars d'avis, SAD, activitats de lleure.
Exoneracions i/o prestacions econòmiques a la família.

Cada parròquia ha desenvolupat més o menys els seus serveis en funció de la població, les característiques i les necessitats.

Els serveis socials avui

A grans trets, i sense un estudi sociològic específic que ho avaluï, basant-me només amb les dades de l'atenció social primària, podem dir que el nombre d'expedients atesos per les treballadores socials de base ha disminuït lleument, però la problemàtica que presenten les persones que s'adrecen als serveis socials és més complexa.

<u>Any</u>	<u>2003</u>	<u>2004</u>	<u>2005</u>	<u>2006</u>
<u>Nombre expedients</u>	<u>861</u>	<u>764</u>	<u>690</u>	<u>689</u>

El perfil és el de persones/famílies multiproblemàtiques:

- més dependent dels serveis socials
- requereixen d'una resposta més immediata
- amb més necessitats
- menys recursos personals
- amb escassa xarxa familiar i social

Estem davant un canvi de perfil d'usuari que s'adreça als serveis socials, i això ens obliga a replantejar la nostra resposta. Cal, doncs, que els serveis socials s'adaptin a la nova demanda per tal de donar una resposta adequada a la necessitat. Per aquest motiu els serveis socials del departament de Benestar i Família aposten per una línia de desenvolupament de serveis, programes i recursos més especialitzats que tenen per objectiu capacitar l'usuari dels serveis socials perquè en depengui menys i proporcionar-li recursos personals i comunitaris que li donin una resposta "possiblement menys immediata" però més sòlida.

Montserrat Tomàs i Giralt

*Directora del departament de Benestar i Família
Ministeri de Salut, Benestar, Família i Habitatge*